
2018년 인덕대학교 자체평가 결과보고서

2018. 12.

인덕대학교

1. 서론

1. 자체평가의 목적
2. 자체평가의 추진체계
3. 자체평가의 내용
4. 자체평가의 방법
5. 자체평가의 절차

제 I 장 서 론

1. 자체평가의 목적 및 필요성

□ 자체평가의 목적

- 본 대학은 자신의 사명과 교육목표를 점검하고, 그 사명과 목표를 잘 성취하고 있는지 평가하여 이를 판단 근거로 하여 개선함.
- 본 대학이 제공하고 있는 전체적인 교육의 질과 환경에 대한 효과성을 합리적으로 보장함.

□ 자체평가의 필요성

- 대학이 자기 발전을 위한 진단과 점검을 자발적으로 시행하여 대학운영의 전반적인 현황과약을 통한 자가 진단 및 운영체계 점검 및 개선.
- 대학의 설립목적, 발전계획, 특성화 전략을 반영할 수 있는 대학 자체(자율) 평가지표 도입과 정보공시 및 각종 평가, 인증에 기반한 평가지표 등을 대학 스스로 선정 필요.
- 대학의 중장기 발전계획과 연계하여, 대학의 실용적인 비전 정립을 통한 구체적이고 지속적인 개선 및 평가지표 성과율 향상.
- 대학의 현재 위치에 대한 조직구성원의 공감대 형성, 통합 및 능동적인 개선의욕 고취.
- 대학운영의 성과분석을 통한 내부의 자율경쟁력을 강화하고 선택과 집중을 통한 대학 자원의 효율적 활용방안 마련.
- 교육 수요자인 학생, 학부모, 기업체 등의 알 권리 충족.

2. 자체평가의 추진체계

□ 조직 구성

○ 대학은 자체평가 보고서를 작성하기 위하여 다음과 같은 위원회를 구성하였음.

구분	소 속	직 위	이 름
당 연 직 위 원	기획처	처 장	이기상
	교무처장	처 장	양정희
	산학협력처장	처 장	박병훈
	학생처장	처 장	이준엽
	입학처장	처 장	송준호
	사무처장	-	-
위 원	사회복지학과	교 수	이중하
	공간장식도자디자인학과	교 수	천중엽
	산업경영공학과	교 수	김철현

○ 대학은 대학기본역량 자체진단 보고서를 작성하기 위하여 다음과 같은 위원회를 구성하였음.

구분	소 속	직 위	이 름
진 단 위 원	기획처	처 장	이기상
	학생상담센터	센터장	유근선
	교수학습지원센터	센터장	한성일
	전산지원센터	센터장	유용구
	VR콘텐츠디자인학과	교 수	이상화
	멀티미디어디자인학과	교 수	조진현
	세무회계학과	교 수	황준성
	융합기계공학과	교 수	공정식
	사회복지학과	교 수	한상미
	기획과	과 장	이종원
실 무 위 원	기획과	담 당	김지현
	교무과	담 당	김희진
	교무과	담 당	안기춘
	학적과	주무관	강혜진
	산학협력과	과 장	정영일
	현장실습지원센터	주무관	이상숙
	교수학습지원센터	담 당	최락진
	학생상담센터	담 당	안지영
	취업지원센터	과 장	이민호
	창업지원단	담 당	이지동

3. 학칙 및 규정

□ 학칙

제97조(자체평가) ① 대학의 교육여건 개선 및 교육·연구 등의 질적 향상을 위하여 자체평가를 실시한다.(2009.11.01. 개정)

② 자체평가의 기준, 절차 및 방법 등에 필요한 사항은 총장이 따로 정한다. (2009.11.01. 개정)

□ 대학자체평가규정

장 별	조 별	제 목	주 요 내 용
제1장 총칙	제1조	목적	■ 대학운영전반의 종합적인 자체 점검·평가 실시, 평가결과 공시, 대학발전계획과 전략 수립 등에 활용함
	제2조	평가원칙	■ 객관성, 공정성, 신뢰성
	제3조	평가대상	■ 대학 운영 전반
	제4조	평가영역	■ 교육·연구영역, 조직·운영영역, 시설·설비영역 기타 등
	제5조	항목별 평가	■ 항목별 반영비율, 평가점수의 산출기준, 평가등급은 총장이 정함.
	제6조	평가지기	■ 2년마다 실시하되 평가지기는 총장이 정함 ■ 대학자체평가와 전문대학 기관평가인증과 겹치는 해는 인증으로 같음.
제2장 평가기구	제7조	주관부서	■ 기획처(자체평가 기획·운영·조정·관리)
	제8조	자체평가위원회	■ 자체평가위원회 구성, 임기, 임무, 회의소집, 및 의결사항
	제9조	회의록	■ 회의록 작성 및 총장 보고
	제10조	간사	■ 간사(사무처리)
	제11조	자체평가 기획위원회	■ 자체평가안 개발
제3장 평가방법 및 절차	제12조	평가계획 수립	■ 매학년도 기획처에서 계획 수립 후 행정부서 및 학과에 통지함
	제13조	평가자료 제출	■ 평가실시 1개월 전, 각 행정부서 및 학과의 평가자료를 기획처로 제출
	제14조	평가실시	■ 기획처 - 평가 기초자료 작성, 자체평가위원회 - 평가실시
	제15조	실사	■ 평가위원회는 자료의 검증을 위하여 실사가 가능함
	제16조	평가결과의 공시 및 활용	■ 기획처장은 자료확인후 평가위원회의 최종심사를 거쳐 총장 결재. 평가결과의 공시 및 평가결과의 활용
	제17조	이의신청	■ 증빙자료 첨부후 공문으로 신청, 평가위원회의 심의 및 반영
	제18조	기타	■ 필요 세부사항은 자체평가위원회가 정함
부칙	시행일	■ 이 규정은 2016년 1월 26일부터 시행한다.	

4. 자체평가의 내용

□ 평가기준

○ 대학 기본역량진단에서 제시하는 기준은 9개 기준, 21개 세부기준의 평가요소로 구성되어 있음.

지 표 명		
1. 대학 발전계획 및 성과	1.1	특성화계획 또는 중장기 계획 등 발전계획의 수립·추진·성과
	1.2	정원 운영의 연계성
2. 교육여건 및 대학운영의 건전성	2.1	교원확보율
	2.2	교사확보율
	2.3	교육비 환원율
	2.4	구성원의 참여소통
3. 학사운영	3.1	수업관리 및 학생 평가
4. 산학협력	4.1	현장 실습 교육
	4.2	산학 협력 활동
5. 학생 지원	5.1	학생 학습 역량 지원
	5.2	진로 심리 상담 지원
	5.3	장학금 지원
	5.4	취·창업 지원
6. 교육 성과	6.1	학생 충원율 (신입충원 3.2 + 재학생충원 4.8)
	6.2	졸업생 취업률 (취업률 7.2 + 유지취업률 1.8)
	6.3	교육 수요자 만족도 관리
7. 전공 및 교양교육과정	7.1	직업기초 및 교양 교육과정
	7.2	현장 중심의 전공 교육과정
8. 지역사회 협력·기여	8.1	지역사회 협력·기여
9. 대학 운영의 건전성	9.1	구성원 참여·소통
	9.2	재정·회계의 안정성, 법인 책무성

5. 자체평가의 방법

□ 평가방법

○ 대학 기본역량 진단 자체진단보고서는 교육부에서 제시한 [2018년 대학 기본역량 진단] 편람에 따른 보고서 작성 지침을 기준으로 정성적 평가와 정량적 평가로 구분하여 실시하였음.

- 정성적 평가는 14개(67%), 정량적 평가는 7개(33%)로 구분됨.

○ 평가요소별로 가장 적절하다고 판단되는 평가방법을 자체적으로 적용하였으며 평가요소 현황은 다음과 같음.

지 표 명			배 점	자 체 평가 등급
1.대학 발전 계획 및 성과	1.1	특성화계획 또는 중장기 계획 등 발전계획의 수립·추진·성과	4	B
	1.2	정원 운영의 연계성	2	A
2.교육여건 및 대학운영의 건전성	2.1	교원확보율	7	A
	2.2	교사확보율	3	A
	2.3	교육비 환원율	4	A
	2.4	구성원의 참여소통	1	A
3.학사운영	3.1	수업관리 및 학생 평가	10	B
4.산학협력	4.1	현장 실습 교육	3	A
	4.2	산학 협력 활동	5	B
5.학생 지원	5.1	학생 학습 역량 지원	5	C
	5.2	진로 심리 상담 지원	5	B
	5.3	장학금 지원	2	A
	5.4	취창업 지원	5	A
6.교육 성과	6.1	학생 충원율 (신입충원 3.2 + 재학생충원 4.8)	8	A
	6.2	졸업생 취업률 (취업률 7.2 + 유지취업률 1.8)	9	A
	6.3	교육 수요자 만족도 관리	2	A
7.전공 및 교양교육과정	7.1	직업기초 및 교양 교육과정	4	A
	7.2	현장 중심의 전공 교육과정	8	A
8.지역사회 협력·기여	8.1	지역사회 협력·기여	3	B
9.대학 운영의 건전성	9.1	구성원 참여·소통	5	A
	9.2	재정·회계의 안정성, 법인 책무성	5	A
합 계			100	A

점수	A등급	B등급	C등급	D등급
등급별 비중	배점의 80%	배점의 60%	배점의 40%	배점의 20%

II. 대학 소개

1. 설립이념
2. 연혁
3. 행정조직 및 기구표
4. 주요 보직자
5. 교직원 현황
6. 학생 현황
7. 대학특징

제 II 장 대학 소개

1. 설립이념

건학이념

“하나님을 경외하고 나를 바쳐 남을 섬기자” 라는 그리스도 정신을 바탕으로 한 봉사정신과 “손과 머리로 無에서 有로” 라는 창조정신을 갖춘 국가발전을 주도할 지도자를 기르는데 있다.

교육목적

본 대학은 대한민국 교육이념을 준수하고 국가산업 발전에 필요한 전문적인 지식과 이론을 교수, 연구하고 재능을 연마하여 국가 발전에 필요한 전문 직업인을 양성함을 목적으로 한다.

교육목표

- 그리스도 정신을 바탕으로 따뜻한 인재양성
- 사랑과 봉사의 실천
- 산업체와 연계한 실무중심 교육
- 창업 및 기술개발을 위한 창의력 향상교육
- 국가경쟁력 강화를 위한 세계화 교육



인덕대학교 교육목적

2. 연혁

- 1955. 09. 미국 워싱턴(Washington,D.C.)에서 육영사업을 목적으로 재단법인부려재단(Berea in Korea Foundation)을 설립함(설립자 박인덕)
- 1962. 10. 학교법인 인덕학원을 문교부로부터 인가 받음(이사장 박인덕)
- 1971. 12. 인덕예술공과전문학교 인가를 문교부로부터 받음
(공업디자인과, 상업디자인과, 생활디자인과 3개 학과 정원 120명)
- 1972. 02. 김혜란 초대교장 취임
- 1977. 01. 공예디자인과 1학급, 기계설계과 2학급 신설인가(5개 학과 정원 400명)
- 1979. 01. 인덕공업전문대학으로 개편인가. 김혜란 초대학장 취임
- 1980. 09. 응용미술과 2학급 신설인가(6개 학과 졸업정원 800명)
- 1981. 10. 기계과 주간 1학급-야간 2학급, 전자과 주간 1학급, 토목과 주간 2학급-야간 1학급, 공업경영과 주간 2학급-야간 1학급, 영어과 주간 2학급 신설인가(11개 학과 졸업정원 1,160명)
- 1990. 11. 사무자동화과 주간 1학급-야간 2학급, 실내디자인과 야간 1학급 신설인가
(13개 학과 입학정원 1,760명)
- 1990. 11. 교명을 인덕전문대학으로 변경
- 1994. 09. 방송통신과 주간 1학급-야간 2학급 신설인가(14개 학과 입학정원 2,120명)
- 1995. 10. 방송통신과 주간 1학급, 일러스트레이션과 야간 1학급 신설인가
(14개 학과 입학정원 2,200명)
- 1995. 12. 제2대 김락배 학장 취임
- 1996. 10. 메카트로닉스와 주간 1학급-야간 2학급, 실내건축과 주간 1학급, 정보사무자동화과 주간 1학급 신설인가(15개 학과 입학정원 2,400명)
- 1997. 10. 정보통신과 주간 1학급, 야간 2학급, 여성정보행정과 주간 1학급, 야간 2학급, 메카트로닉스와 주간 1학급, 기계설계과 야간 1학급, 기계과 야간 1학급, 토목환경과 야간 1학급 신설인가(17개 학과 입학정원 2,800명)
- 1998. 05. 교명을 인덕대학으로 변경
- 1998. 11. 정보통신과 주간 1학급, 여성정보행정과 주간 1학급 신설인가(17개 학과 입학정원 2,880명)
- 1999. 12. 김락배 학장 연임
- 2000. 03. 창업지원단 개소 (20개 업체 입주)
- 2000. 10. 컴퓨터응용설계, 기계시스템, 인터넷·TV방송, 금속공예, 산업도자디자인 전공 및 산업시스템경영과 변경인가(5개 계열, 10개 전공, 9개 학과, 입학정원 2,880명)
- 2000. 10. 평생교육원 개원
- 2001. 09. 컴퓨터정보전자응용계열, 방송정보통신계열, 디지털산업디자인과, 건축과 수업연한 3년제 연장 승인
- 2002. 09. ISO 9001 국제인증 획득(학사행정시스템 운영 및 부가서비스)

- 2003. 09 방송연예과, 관광레저경영과, 중국어과 신설인가, 컴퓨터소프트웨어과, 비서정보과 학과명 변경인가
- 2004. 03 산학협력단 설립
- 2004. 06 학교기업 설립
- 2005. 11. 6개 계열 12개 전공, 11개 학과 입학정원 조정
(공학계 1,220명, 예능계 868명, 인문사회계 524명, 총 2,612명)
- 2006. 09. 시각디자인과, 실내건축디자인과 3년제 개편, 만화애니메이션 전공을 만화전공과 애니메이션전공으로 개편(6개 계열 12개 전공, 12개 학과, 입학정원 2,612명)
- 2007. 09. 만화전공, 애니메이션전공을 만화-영상애니메이션과로 통합, 계열폐지, 전공을 과로 개편 (3년제 8개 과, 2년제 15개과, 입학정원 2,612명)
- 2008. 03. 제5대 학장 윤달선 박사 취임
- 2008. 09. 1실(교목실) 6개 처(기획과, 교무처, 산학협력처[단], 학생처, 입학처, 사무처)로 조직 개편
- 2008. 09. 도시환경디자인과, 일본어과, 사회복지과, 세무회계과 신설 인가
(3년제 11개 과, 2년제 16개과, 입학정원 2,576명)
- 2008. 10. 학사학위 전공심화과정 7개 학과 신설 인가(테크노경영학과, 토목환경설계공학과, 건설정보공학과, 귀금속보석디자인학과, 영어학과, 비서학과, 관광레저경영학과, 입학정원 175명)
- 2009. 02. 학장을 총장으로 명칭변경
- 2009. 03. 3실(교목실, 비서실, 국제협력실), 6개 처, 3개 학부(공학부, 디자인예술학부, 어문사회학부)로 조직개편
- 2009. 03. 본관(은봉관) 신축
- 2009. 09. 기계자동차과, 방송연예과 3년제 개편, 인터넷-TV방송과를 방송영상미디어과로 개편
(3년제 13개과, 2년제 14개과, 입학정원 2,576명)
- 2009. 09. NEW UI(University Identity) 선포
- 2009. 10. 학사학위 전공심화과정 3개학과 (추가)신설 인가(건축학과, 디자인-멀티미디어학과, 만화-영상애니메이션학과, 입학정원 10개학과 총 250명)
- 2010. 09. 토목환경설계과, 컴퓨터소프트웨어과, 관광레저경영과 3년제 개편, 정보메카트로닉스과를 메카트로닉스과로, 귀금속보석디자인과를 주얼리디자인과로 개편
(3년제 16개과, 2년제 11개과, 입학정원 2,401명)
- 2011. 04. 5개직속부서(교목실, 비서실, 국제협력실, 창업지원단, 사회봉사단), 6개처, 3개학부(공학부, 디자인예술학부, 어문사회학부)로 조직개편
- 2011. 09. 연지스퀘어 완공(개교 39주년)
교육기부기관(DE : Donation for Education) 선정
- 2011. 10. 한국표준협회 주관 KS-SQI 교육서비스 부문 서울지역 전문대학교 1위
- 2012. 02. 교명을 “인덕대학교”로 변경
- 2012. 03. 교육기부 우수기관 선정
대한민국 참교육대상(창업교육부문) 2년 연속 수상

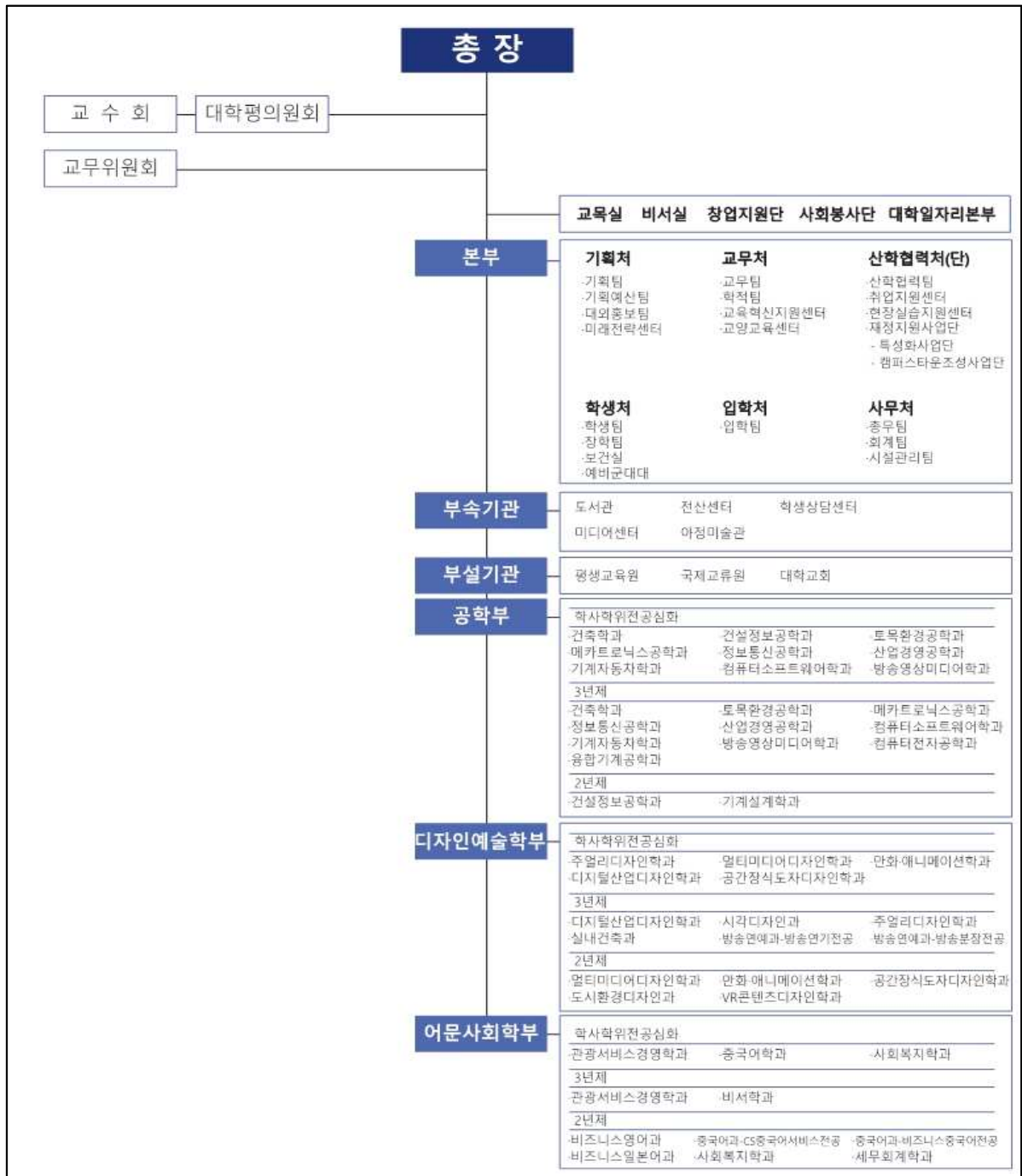
- 2012. 04. 전문대학 교육역량강화사업 및 대학대표브랜드사업 3년 연속 선정
중소기업청 주관 창업선도대학 2년 연속 선정
웹 접근성 인증마크(WA인증마크) 획득
- 2012. 05. 제6대 총장 이우권 박사 취임
- 2013. 03. 6개 직속부서(교목실, 비서실, 대외협력실, 국제협력센터, 창업지원단, 사회봉사단),
6개처, 미래교육단, 학부장 신설(공학부, 디자인예술학부, 어문사회학부) 개편으로
조직개편
- 2013. 03. 중소기업청 주관 “사관학교식 창업선도대학”선정
- 2013. 04. 대한민국 참교육대상(창업교육부문) 3년 연속 수상
- 2013. 07. 2013년도 교육역량강화사업 4년 연속 선정
- 2013. 08. 미래창조부 주관 산학연용복합지식클러스터링 사업 선정(3년간)
한국디자인진흥원 주관 “융합형디자인대학육성사업” 선정
- 2013. 10. 2013년 한국대학신문 창업교육부문 ‘대상’ 수상
- 2013. 12. 2013년 경향신문 광고대상 수상(인덕없이)
학사학위 전공심화과정 2개 학과 추가 인가(총 15개 학과, 315명)
- 2014. 01. 전문대학 기관평가인증 대학 선정(인증)(~2017.12.31.)
- 2014. 03. 전국 전문대학 최초 대학미술관(아정미술관) 설립
- 2015. 03. 창업선도대학 5년 연속선정 및 종합평가 전국 대학 1위 선정
- 2015. 09. 2015년 글로벌 현장학습 열린 선발 전국 1위
- 2015. 10. 서울특별시 교육연수원 “특수분야연수기관” 지정
2015 캠퍼스 CEO 육성사업 2단계 사업 선정
- 2015. 12. 전문대학 기관평가인증 사후점검(재인증)
- 2016. 03. 설립자 은봉 박인덕 선생 흉상 제막식
- 2016. 06. 특성화전문대학육성사업 선정 (3유형)
- 2016. 08. 2년 연속 전문대학 글로벌 현장학습 열린 선발 전국 1위
- 2016. 12. 서울특별시 캠퍼스타운 조성사업 선정
- 2017. 04. 7년 연속 창업선도대학 선정
3년 연속 창업선도대학 우수 등급 평가
5년 연속 창업사관학교 사업 선정
- 2017. 12. 제7대 총장 윤여송 박사 취임
- 2018. 03. 고용노동부 대학일자리센터(소형)사업 선정

3. 행정조직 및 기구표

□ 대학의 조직은 22개 부서, 29개 학과로 구성되어 있으며 세부사항은 아래와 같음.

- 본부 : 6개처 / 직속기관 : 8개부서 / 부속기관 : 5개 부서 / 부설기관 : 3개 부서
- 29개 학과 : 2년제 12개 학과 / 3년제 17개 학과 / 학사학위 전공심화과정 : 17개 학과

[2018.09.01. 기준]



4. 주요 보직자

행정부서 및 부속/부설기관

주요 보직자 현황

[2018.11.01. 기준]

구분	부서명	직위	성명	비고
직속기관	교목실	실장 서리	장형철	
	창업지원단	단장	최상열	
	사회봉사단	실장	최준기	
	대학일자리본부	본부장	박병훈	산학협력처(단)장 겸직
본부	기획처	처장	이기상	아정미술관장 겸직
	교무처	처장	양정희	
	산학협력처(단)	단(처)장	박병훈	대학일자리본부장 겸직
	학생처	처장	이준엽	
	입학처	처장	송준호	
	사무처	처장	-	
부속기관	도서관	관장	이희숙	
	전산센터	센터장	유응구	
	학생상담센터	센터장	유근선	
	미디어센터	센터장	이원섭	
	아정미술관	관장	이기상	기획처장 겸직
부설기관	평생교육원	원장	이병열	
	국제교류원	원장	염대성	
	대학교회	-	-	

□ 학과장

29개 학과장 현황

[2018.11.01. 기준]

구분	학과명	학과장	학제	비고
공학	컴퓨터전자공학과	도경민	3년제	
	메카트로닉스공학과	강문상	3년제	전공심화과정
	방송영상미디어학과	방극준	3년제	전공심화과정
	정보통신공학과	유봉선	3년제	전공심화과정
	건축학과	안용환	3년제	전공심화과정
	기계설계학과	공정식	2년제	전공심화과정
	융합기계공학과	공정식	3년제	기계설계학과장 겸직
	기계자동차학과	표창률	3년제	전공심화과정
	토목환경공학과	정창삼	3년제	전공심화과정
	건설정보공학과	전제성	2년제	전공심화과정
	산업경영공학과	조용욱	3년제	전공심화과정
	컴퓨터소프트웨어학과	한성현	3년제	전공심화과정
예능	디지털산업디자인학과	손상희	3년제	전공심화과정
	주얼리디자인학과	정아영	3년제	전공심화과정
	공간장식도자디자인학과	천종업	2년제	전공심화과정
	멀티미디어디자인학과	조진현	2년제	전공심화과정
	시각디자인과	박태호	3년제	
	만화·애니메이션학과	조성진	2년제	전공심화과정
	실내건축과	변재영	3년제	
	방송연예과	이란영	3년제	
	도시환경디자인과	이정미	2년제	
	VR콘텐츠디자인학과	이상화	2년제	
인문사회	비즈니스영어과	김세환	2년제	
	비서학과	최준기	3년제	
	관광서비스경영학과	김권수	3년제	전공심화과정
	중국어과	김진영	2년제	전공심화과정
	비즈니스일본어과	오석륜	2년제	
	사회복지학과	안소영	2년제	전공심화과정
	세무회계학과	고상연	2년제	

5. 교직원 현황

교수

교원 및 비전임교원 현황

[2018.11.01. 기준, 단위 : 명]

구분	전임교원			겸임 교수	초빙 교원	시간 강사	명예 교수	합계
	교수	부교수	조교수					
인원	81	43	33	104	2	186	1	450

직원

직원 현황

[2018.11.01. 기준, 단위 : 명]

구분	일반직	기술직	기능직	합계
인원	52	5	1	58

조교

조교 현황

[2018.11.01. 기준, 단위 : 명]

구분	계약제 조교	정규직 실습조교	합계
인원	49	14	63

6. 학생 현황

□ 입학정원

2018학년도 입학정원 현황

[2018.06.27. 기준]

학제	구분	모집 단위	입학정원 (명)					
			주간	야간	계			
3 년 제	공학	건축학과	68	-	68			
		기계자동차학과	73	-	73			
		컴퓨터전자공학과	78	-	78			
		토목환경공학과	67	-	67			
		산업경영공학과	67	34	101			
		컴퓨터소프트웨어학과	67	-	67			
		방송영상미디어학과	80	-	80			
		메카트로닉스공학과	73	-	73			
		정보통신공학과	74	-	74			
		융합기계공학과	70	-	70			
	예능	디지털산업디자인학과	68	-	68			
		시각디자인과	66	-	66			
		주얼리디자인학과	68	-	68			
		실내건축과	69	-	69			
방송연예과		80	방송연기전공	54	-	80	54	
	방송분장전공		26			26		
인문사회	비서학과		82	-	82			
	관광서비스경영학과		82	-	82			
2 년 제	공학	건설정보공학과	68	-	68			
	예능	멀티미디어디자인학과	66	36	102			
		공간장식도자디자인학과	64	-	64			
		만화·애니메이션학과	64	-	64			
		도시환경디자인과	66	36	102			
		VR콘텐츠디자인학과	-	36	36			
	인문사회	비즈니스영어과		66	35	101		
		중국어과	CS-중국어서비스전공	66	33	-	101	33
			비즈니스중국어전공		33	35		68
		비즈니스일본어과		66	40	106		
		사회복지학과		75	75	150		
세무회계학과		80	40	120				
계 (29개과 4개전공)			1,913	367	2,280			

□ 재학생 수

2017학년도 및 2018학년도 정원내외 재학생수 현황 (기준 : 4월 1일)

학계	구분	학과명	2017학년도				2018학년도				
			1학년	2학년	3학년	계	1학년	2학년	3학년	계	
3 년 제	공학	건축학과	80	63	54	197	74	64	58	196	
		기계자동차학과	80	59	68	207	77	56	57	190	
		컴퓨터전자공학과	88	84	75	247	79	74	85	238	
		토목환경공학과	80	66	51	197	73	51	66	190	
		산업경영공학과	111	89	73	273	105	67	86	258	
		컴퓨터소프트웨어학과	78	64	77	219	71	81	63	215	
		방송영상미디어학과	86	85	90	261	84	79	77	240	
		메카트로닉스과	80	49	65	194	74	67	62	203	
		정보통신공학과	81	73	58	212	78	50	82	210	
		융합기계공학과	-	-	-	-	71	-	-	71	
	예능	디지털산업디자인학과	78	63	49	190	73	74	58	205	
		시각디자인과	78	59	83	220	69	67	58	194	
		주얼리디자인학과	77	65	66	208	72	61	64	197	
		실내건축과	72	67	72	211	73	56	67	196	
		방송연예과	109	78	95	282	86	93	57	236	
	인문사회	비서학과	86	74	84	244	88	72	72	232	
		관광서비스경영학과	106	78	78	262	91	88	83	262	
	2 년 제	공학	기계설계학과	118	98	-	216	4	120	-	124
			건설정보공학과	77	61	-	138	73	50	-	123
예능		멀티미디어디자인학과	113	103	-	216	103	112	-	215	
		공간장식도자디자인학과	75	56	-	131	65	55	-	120	
		만화·애니메이션학과	74	77	-	151	70	89	-	159	
		도시환경디자인과	110	86	-	196	106	98	-	204	
		VR콘텐츠디자인학과	-	-	-	-	36	-	-	36	
인문사회		비즈니스영어과	115	104	-	219	104	109	-	213	
		중국어과	109	101	-	210	110	93	-	203	
		비즈니스일본어과	122	126	-	248	105	123	-	228	
		사회복지학과	159	128	-	287	156	152	-	308	
		세무회계학과	126	123	-	249	127	118	-	245	
총 계			2,283	1,928	1,138	5,349	2,397	2,219	1,095	5,711	

□ 전공심화과정 학생 수

2017학년도 및 2018학년도 전공심화과정 재학생수 현황 (기준 : 4월 1일)

학과명	2017학년도			2018학년도		
	3학년	4학년	계	3학년	4학년	계
디지털산업디자인학과	-	17	17	-	19	19
건축학과	-	30	30	-	32	32
주얼리디자인학과	-	17	17	-	20	20
기계설계공학과	14	8	22	-	14	14
멀티미디어디자인학과	10	9	19	7	8	15
토목환경공학과	-	24	24	-	22	22
산업경영공학과	-	13	13	-	12	12
컴퓨터소프트웨어학과	-	20	20	-	24	24
방송영상미디어학과	-	19	19	-	9	9
메카트로닉스공학과	-	19	19	-	19	19
정보통신공학과	-	15	15	-	15	15
건설정보공학과	14	24	38	17	14	31
공간장식도자디자인학과	13	16	29	9	10	19
만화·애니메이션학과	14	12	26	10	12	22
관광서비스경영학과	-	25	25	-	30	30
중국어학과	12	15	27	7	9	16
사회복지학과	-	-	0	20	-	20
기계자동차공학과	-	-	-	-	17	17
총계	77	283	360	70	286	356

7. 대학 특징

□ 인덕대학교 소개

인덕대학교는 은봉 박인덕 선생의 ‘손과 머리로 무(無)에서 유(有)로’ 라는 설립 정신으로 1972년 개교해 현재 공학부·디자인예술학부·어문사회학부 등 27개 학과에 6,500여 명의 학생이 재학하고 있다. 우수한 교수진과 최고의 교육시설을 보유한 인덕대학교는 ISO 9001 인증 획득, 창업선도대학사업(7년 연속), 창업사관학교 사업선정(5년 연속), 캠퍼스 CEO 육성사업 선정, 특성화전문대학육성사업 선정, 캠퍼스타운 조성사업 선정되는 등 실무중심 교육에 중점을 두고 기업 맞춤형 인재양성에 힘쓰고 있다.

인덕대학교는 ‘국가산업 발전에 필요한 전문 직업인 양성’ 을 교육목표를 시작하여, 전문 직업인 양성에 나서고 있다. 국내 최초 공업디자인 교육기관으로 출발한 뒤 우리나라 산업디자인 분야에서 선도적인 역할을 하는 졸업생들을 배출했다. 1980년대부터는 공학 분야 학과들을 신설해 국가산업발전에 기여했고, 1990년대에 IT 관련 학과들을 창설하여 IT 산업 발전에도 큰 기여를 해왔다.

인덕대학교는 2016년 6월 교육부 시행 특성화 전문대학육성사업에 선정돼 ‘가상현실 콘텐츠·3D 프린팅 융합 인재 양성’ 과 ‘글로벌 한류 CS 양성’ 등 세부 프로그램 사업을 진행하며 앞으로 3년 동안 정부 지원금을 받는다. 이에 따라 NCS 교육 기반으로 사회수요 맞춤형 인재를 육성해 미래 신성장 산업 분야를 이끌어갈 전문 인재 양성에 주력하고 있으며 학생의 전공실무인성 역량을 강화하고, 해외 현장실습에도 투입하는 등 글로벌 역량을 강화해 취업률 80% 이상 달성을 목표로 하고 있다.

인덕대학교는 전문학사 학위 취득 후 본교에서 인덕대학교 총장 명의의 4년제 학사학위를 취득할 수 있다. 건축학과 등 16개 학과에 전공심화과정을 통해 졸업 후 편입 절차를 거치지 않고 해당 학과 심화 과정으로 진학해 학사 학위를 취득할 기회가 제공된다.

□ 창업교육

인덕대학교는 「취업을 넘어 창업으로」 라는 슬로건을 걸고 2000년 창업보육지원센터를 설립, 현재 「21세기 글로벌 창업 인재 양성」 을 목표로 다양한 프로그램을 진행 중이다.

창업 지원사업의 큰 특징은 창업 아이디어 발굴부터 시제품 제작, 사업자 등록, 마케팅까지 모든 과정을 전문가가 ‘원스톱’ 으로 돕는다는 점이다. 또한,, 전교생을 대상으로 한 창업 강좌 개설과 창업 동아리 육성, 창업 아카데미 등 창업에 필요한 기본 교육을 시행하고 있다.

이미 10여 년 전부터 중국 교류의 중요성을 인지해 매년 북경대, 북경교통대, 북경지질대 등과 함께 창업캠프와 창업경진대회, 창업대전과 같은 교류를 진행 중이다.

특히 국내 창업자의 중국 진출을 돕기 위해 2013년 국내 대학 중 처음으로 중국 정부로부터 인가받은 ‘북경인덕창업유한공사’ 를 설립해 중국 창업을 적극적으로 지원하고, 스타트업 제품을 전 세계에서 판매까지 할 수 있도록 글로벌 창업 프로세스를 구축하는데도 성공했다.

따라서 예비 창업자의 성공적 창업을 지원하기 위한 네트워크와 공간, 전문 인력, 지원 프로그램 등이 완벽히 구축되었고 정부 지원 이후 자생할 수 있는 창업 지원기반도 마련돼 있다. 그 결과 7년 연속 창업선도대학에 선정, 5년 연속 창업사관학교 사업 선정, 3년 연속 창업보육센터 운영실적 평가 A등급을 받아 창업명문대학으로 성장해 나가고 있다.

□ 국제 협력 프로그램

인덕대학교의 국제화 프로그램은 비전에도 나와 있듯이 재학기간 해외 자매대학 교환학생, 글로벌 영어학연수, 글로벌해외현장실습, 글로벌전공팀별프로젝트 등을 통해 외국어 능력 및 글로벌 의식을 강화함으로써 졸업 후 국내·외 글로벌 취업 경쟁력을 강화할 수 있도록 하고 있다. 특히 2015년부터 해외자매대학과의 공동 교육과정(해외현장실습) 운영을 통한 공동 교육과정 패러다임 구축을 위해 매년 Asian University Union Conference를 개최하여 「창의적 글로벌 리더 양성」이라는 대학의 비전에 부합하는 국제협력프로그램을 운영하며 지속적인 외국인유학생 유치 확대와 해외 자매대학과의 해외현장학습 공동운영과정 개발 등 교류를 활성화 하고 있다.

□ 학생 중심의 교육환경 구축

인덕대학교는 학생복지시설 확충과 교육환경 개선을 위해 지속적인 시설과 환경을 투자, 개선하고 있으며 그 중에 연지스퀘어는 지상 운동장과 지하 2층으로 구성되어 전체면적 약 18,676㎡ 규모로 건립되었고, 친환경 설계로 보다 편리하고 넓고 쾌적한 환경에서 인덕 구성원들의 캠퍼스 라이프를 제공할 수 있게 되었다.

연지스퀘어 지상은 인조잔디구장(6,499㎡), 족구장(150㎡), 농구장(540㎡), 휴식공간인 잔디마당(3,280㎡)으로 조성됐으며, 우레탄 육상트랙과 경기 진행용 전광판, 야간 조명 및 음향 시설을 갖추고 있다. 연지스퀘어 지하 1, 2층은 학생동아리와 학생자치기구 공간과 헬스장을 비롯하여 다양한 학생 편의시설을 확보, 학생중심 교육환경을 구축하여 운영하고 있다.

□ 입학에서 졸업 후 평생 진로 연계

인덕대학교는 학생들이 입학에서 졸업 후 취업은 물론 평생 진로 연계에 초점을 두고 이를 체계적으로 지원, 관리하기 위하여 경력개발시스템을 도입, 운영하고 있다.

이를 통해 학생들이 입학하게 되면 1단계로 1학년 1학기 초 비전캠프와 대학생활 적응검사 등 각종 직업심리검사와 해석을 통하여 진로탐색 및 자기이해 프로그램을 진행하고 2단계로 취업아카데미와 자격증 취득과정 및 취업특강 등을 통하여 진로설정과 역량개발 프로그램을 수행하게 된다. 3단계로는 인덕대학교의 대표 취업교육프로그램인 IDU GOM 취업아카데미(취업마스터, 진로설정, 직무분석, 입사지원서 클리닉, 각종 검사 등)와 채용설명회 등을 통해 진로를 결정하고 구직 활동을 지원하며, 졸업 및 취업 후에도 자신의 경력을 DB로 관리하여 경력자 취업 또는 전직 취업이 가능하도록 경력개발시스템을 효율적으로 운영, 지원함으로써 학생들의 취업을 향상과 졸업 후 평생 진로까지 연계하여 지원하고 있다.

□ 각종 정부재정지원사업 확대

인덕대학교는 은봉 박인덕 선생의 ‘손과 머리로 무(無)에서 유(有)로’ 라는 설립 정신에 기반한 ‘창의적 글로벌 리더 양성’ 이라는 비전에서 알 수 있듯이 2010년부터 “창업” 을 특성화하여 정부의 재정지원사업에 참여, 2017년 6월 현재 7년 연속 창업선도대학에 선정, 5년 연속 창업사관 학교 사업 선정 등 정부재정지원사업 예산을 확보하여 운영함으로써 창업명문대학으로 성장하고 있다.

또한, 캠퍼스 CEO 육성사업, 캠퍼스타운 조성사업에 선정되어 지역사회와 대학과의 협력과 나눔을 통한 상생은 물론 학생들과 지역주민과의 소통의 장을 확대하는 등 지역사회에 기여하고 있으며 특히 특성화전문대학육성사업 선정, 수행함으로써 NCS 기반 직무수행 능력을 겸비하고 산업체에서 요구하는 현장 맞춤형 실무형 “미래 신성장 산업 맞춤형 창조·융합(Y형)” 인재를 양성하는 데 적극 투자하여 본 대학이 고등직업교육기관으로서 전문직업기술인 양성에 선도적인 역할 수행에 최선을 다하고 있다.

2015~ 2017학년도 주요사업 수주 실적 현황

(단위 : 원)

구분	사 업 명	지원기관	사업기간	지원금액
1	2015 캠퍼스 CEO 사업	서울산업진흥원	2015.07.01~2016.06.30	132,000,000
2	2015 창업선도대학 육성사업	중소기업청	2015.03.01~2016.05.31	3,244,000,000
3	2015 테크숍 구축지원 사업	중소기업청	2015.10.01~2016.09.30	144,000,000
4	2015 BI 운영지원 사업	중소기업청	2015.04.01~2016.03.31	44,000,000
5	2016 캠퍼스 CEO 사업	서울산업진흥원	2016.07.01~2017.06.30	132,000,000
6	2016 산학맞춤기술인력양성사업	중소기업진흥공단	2016.05.01~2017.02.28	209,000,000
7	2016 특성화전문대학 육성사업	교육부	2016.06.01~2017.02.28	816,000,000
8	2016 창업선도대학 육성사업	중소기업청	2016.03.01~2017.05.31	3,032,000,000
9	2016 BI 운영지원 사업	중소기업청	2016.04.01~2017.03.31	54,000,000
10	2017 특성화전문대학 육성사업	교육부	2017.03.01~2018.02.28	734,000,000
11	2017 창업선도대학 육성사업	중소기업청	2017.03.01~2018.05.31	2,588,000,000
12	2017 BI 운영지원 사업	중소기업청	2017.04.01~2018.03.31	40,000,000
13	2017 캠퍼스 타운 조성사업	서울시	2017.05.01~ 2017.12.31	220,000,000
계				11,389,000,000

Ⅲ. 종합 및 논의

- 기준 1. 대학 발전계획 및 성과
- 기준 2. 교육여건 및 대학운영의 건전성
- 기준 3. 학사운영
- 기준 4. 산학협력
- 기준 5. 학생 지원
- 기준 6. 교육 성과
- 기준 7. 전공 및 교양 교육과정
- 기준 8. 지역사회 협력·기여
- 기준 9. 대학 운영의 건전성

1. 대학발전 계획 및 성과

1) 평가 및 분석결과 요약

특성화 계획 및 중장기 계획의 수립, 추진, 성과

- 우리 대학은 기존 발전계획에 대한 성과 분석을 통하여 이후 중장기 발전계획을 확대 발전시켜나가고 있음
- 2003년 대학발전계획 ‘인덕 VISION 2010’의 수립을 시작으로 외부 대학경영 컨설팅 수행과 구성원의 의견을 객관적으로 분석, 수렴하여 ‘인덕 VISION 2020+’를 수립하였고, 현재 ‘인덕 VISION 2025’로 발전시키고 있음
- ‘4차 산업혁명에 대비한 로우테크 하이컨셉형 모자이크 인재 양성’을 대학특화 발전계획의 목표로 설정하고, 가상현실(VR), ICT, 3D프린팅, 글로벌 인재양성 등의 특화 전략 목표를 수립하여 추진하고, 이를 기반으로 특성화전문대학육성사업(SCK)에 선정됨
- 특화발전 계획을 수립함에 있어서 정책 연구 TFT, 재위원회와 교무위원회, 대학평의원회, 이사회 등 의사결정 절차를 준수하여 진행하였음
- 9개 특성화 학과를 발전시키고, 2개 융합학과를 신설하였으며, VR융합센터를 통하여 특성화사업을 효율적으로 진행하고 있음
- 지속적인 특성화사업으로 교육과정을 발전시키고, 학생지원을 통하여 해외진출 특화 분야 우수대학, 3D 프린팅 활용 경진대회 교육부장관상 수상 등의 교육성과를 도출하였으며, VR콘텐츠디자인학과, 융합기계공학과를 신설하였음
- 꾸준한 사업평가가 이루어지고 있으며, 환류체계를 통하여 교육과정, 학생지원, 교육성과, 구조조정 분야에서 발전계획의 개선과 보완이 이루어지고 있음
- 외부 경영컨설팅과 대학내외 구성원의 의견수렴을 통한 정원운영 계획을 수립 및 시행하였음
- 지역사회 인력수요와 정부정책을 고려한 융합학과를 신설하고, 학과 평가결과를 반영한 정원조정을 실시하였음
- 특히 융합학과의 신설은 대학의 중장기 발전계획 중 특화발전계획과 연계되어 적절한 정원 운영이었다고 판단됨

2) 우수 및 활용계획

특성화 계획 및 중장기 계획의 수립, 추진, 성과

- 대학의 중장기 발전계획을 수립함에 있어서 기존 중장기 계획의 적절한 성과분석과 외부컨설팅을 수렴하는 것은 객관성 유지를 위한 중요한 과정이라고 판단되며, 앞으로 지속적으로 유지될 수 있어야 함

- 특성화 계획에 따른 대학 특성화 발전과정이 지속적으로 유지되는 것이 필요함. 지난 3년간 지속적으로 발전해온 가상현실(VR), ICT, 3D프린팅, 글로벌 인재양성의 특성화 방향이 유지될 수 있도록 대학의 전폭적인 지원이 필요함
- 대학 특성화 발전과정에서 나타난 교육성과를 꾸준히 유지하기 위해, 지속적인 비교과 교육과정의 지원, NCS 교육과정지원, 해외현장학습 지원 등이 이루어져야 함
- 정원 운영은 대학 특성화 발전계획과 객관적인 학과평가를 기준으로 이루어져야 하며, 꾸준한 구성원간의 의사소통과 적극적으로 대외환경에 반응하는 민첩성이 필요함

2. 교육여건 및 대학운영의 건전성

1) 평가 및 분석결과 요약

교육여건 및 대학운영 건전성

- 우리대학의 전임교원 보수는 지침에 근거하여 지급되고 있고, 복리후생 증진을 위한 별도의 복지포인트도 지원하고 있음
- 우리대학은 교사확보율이 100%를 항상 초과하여 지속적으로 만점을 유지하고 있음
- 우리대학은 교육비 환원율에 대하여 만점 기준이 144.575점을 초과하는 155.27%를 유지하여 지속적으로 만점을 유지하고 있음
- 구성원의 적극적 참여와 소통을 위하여 평의원회, 등록금 심의위원회, 개방이사 추천 위원회를 유지하며, 꾸준한 회의와 투명한 운영을 하고 있음. 특히 투명성 유지를 위하여 개최, 운영, 결과에 대한 공개를 적극적으로 유지하고 있음

2) 우수 및 활용계획

교육여건 및 대학운영 건전성

- 교원의 복지향상을 통한 안정적 교원확보는 꾸준히 발전되어야 할 것임. 계약제 전임교원의 재계약 규정이 정비된 것은 고무적이며, 향후 안정적 체제유지를 위한 필수적 요인이라 판단됨
- 교사 확보율과 교육비 환원율은 현재와 같이 지속적으로 유지하여 쾌적한 환경과 학생만족도 향상을 위해 노력해야 할 것임
- 구성원의 적극적 소통을 위한 각 위원회의 운영을 적극적으로 독려하며, 투명성 확보를 위한 지속적인 노력이 필요함

3. 학사운영

1) 평가 및 분석결과 요약

□ 학사운영

- 엄정한 학사관리를 위한 다양한 수업관련 규정들을 보유하고 있으며, 이를 철저히 준수하고 있음
- 수업기간 준수여부를 수시로 점검하고, 적극적으로 수업시간 결손에 보강하도록 조치하고 있음
- 2017년부터 전자출결시스템을 도입하여 체계적인 수업운영을 할 수 있도록 개선하였음
- 사진출석부(종이 및 전자)를 통해 학생얼굴을 대조하고, 시간마다 출석, 결석, 지각 세 단계로 기재하도록 하여 출결을 엄격하게 점검함
- 전자출결 시스템을 통하여 학생들이 실시간 확인이 가능하고, 이의제기와 수정이 이루어지고 있음
- 공정한 학생평가를 위하여 상대평가를 원칙으로 하여 등급별 비율이 전산으로 제한되고 있으며, 합리적인 성적부여를 위하여 성적에 대한 이의신청 시스템을 충분히 이용하도록 권장하고 있음
- 합리적인 재수강 기준을 수립하여 재수강인원이 점차 감소하는 성과를 도출하였으며, 학사경고자에 대한 지도교수 상담을 강화하여 학사경고인원이 점차 감소하는 성과를 도출하였음

2) 우수 및 활용계획

□ 학사운영

- 엄정한 학사를 현재와 같이 유지할 필요가 있음. 특히 전자출결 시스템 도입하여 학생들의 출결상황확인을 실시간으로 할 수 있도록 한 것은 공정한 출결관리와 학생만족에 기여할 수 있다고 판단됨
- 성적에 대한 온라인 이의신청제도가 높은 만족도를 보이므로, 지속적으로 유지하는 것이 필요함
- 학사경고자에 대한 지도교수 상담강화는 고무적인 성과라고 보여짐. 학업적응과 학교생활적응에 어려움을 겪는 학생에게 지속적인 상담관리를 제공함으로써 학교생활을 해나갈 수 있도록 돕는 것이 반드시 필요하다고 보여짐

4. 산학협력

1) 평가 및 분석결과 요약

□ 현장실습 교육 운영, 제도적 개선 및 평가시스템 구축 관련

- 현장실습 교육운영 관련 규정 보유 및 운영 노력을 통해 수요자 중심의 교육 성과가 긍정적으로 도출되었다고 평가됨
- 현장실습 교과목의 확대 편성 즉, 2017학년도에 전체 27개 학과 중 25개 학과(93%)가 현장실습 교과목 운영한 실적은 매우 긍정적이며, 현장실습 교과에 대한 지속적 전 학과 확대가 필요함
- 현장실습 참여 학과 수의 증가 뿐 아니라 전체 학생에 대한 참여 학생 비율을 향상시키는 방안 마련이 필요함
- 글로벌 현장실습의 경우, 참여 학생이 전 학과로 확장될 수 있도록 선발기준 등의 제도 개선이 필요함

□ 산학협력 활동, 인프라 구축 및 제도, 역량 강화 관련

- “산학협력단 간접비 관리 규정” 개정을 통한 연구활동진흥비 상향 등은 산학연구 활성화 및 대학 간접비 수익 향상에 매우 효과적인 방안이었다고 평가됨
- 전문대학 유일의 창업선도대학으로 307건의 창업 실적, 2017년 기준 매출액 약 200억, 고용 230여명, 3년간 학생 현장실습 45건, 창업 및 기술 멘토링 97건 등의 매우 의미 있는 산학 성과가 도출된 것으로 평가되며, 이와 같은 산학 실적의 지속적 도출을 위한 창업 규정 및 기업 위주의 운영 규정 등을 보완, 발전시키는 노력이 필요함

2) 우수 및 활용계획

- 전체 학과 대상의 현장실습 평가 보고회 및 온라인 만족도 조사 실시 등 3단계 현장실습 평가시스템을 통한 환류시스템 구축은 매우 현실적인 현장실습 개선 노력으로 평가되며, 이를 통한 현장실습 내실화 및 지속적 발전이 가능하도록 매년 평가시스템에 대한 보완 및 업데이트가 요구됨
- 산학연구 확대를 통해 학생들의 연구원 참여 및 이를 통한 예비 인턴쉽 기회 증가, 연구비 혜택 등의 매우 긍정적 학생 지원 효과가 도출되었으며, 수주 연구비 증가 및 이를 통한 대학 간접비 수익 증가 등은 대학 내 기자재 확충 및 재정문제 개선을 위한 현실적 대안이라고 판단됨

5. 학생 지원

1) 평가 및 분석결과 요약

□ 학생 학습역량 지원

- 우리 대학은 학생 학습역량에 대한 효과적 지원을 위해 수요자 요구의 사전 조사를 토대로 학습역량 강화 프로그램을 구축·운영하고 있지만, 사전 조사를 주기적으로 실시하고 이에 대한 구체적 분석 결과를 학습역량 강화 프로그램 설계에 실질적으로 반영할 필요가 있음
- 우리대학은 3단계로 구성된 학습강화 프로그램 체계를 갖추고 e러닝 시스템(스마트 클래스) 지원을 통해 교육 기회 확대 및 수요자 맞춤 교육을 실현하고 있지만, 이러한 체계를 더 구체화시키고 대학 중장기 발전계획 인재상과의 연계성을 높일 필요가 있음
- 우리 대학은 학습역량 강화 프로그램 지원을 위해 직무능력성취도평가규정 제 3조, 교수학습지원센터운영규정 제 3조, 제 9조 및 프로그램별 운영지침을 수립하여 시행하고 있지만, 학습역량 강화를 실효적으로 지원할 수 있도록 전반적 규정 및 지침을 체계적이고 구체적으로 제시할 필요가 있음
- 우리 대학은 교수학습지원센터를 중심으로 학과 및 NCS지원센터 등과 협조를 통해 학생 학습역량을 지원하고 있지만, 구성원의 업무 분장을 구체적으로 정의하여 전담 지원체제로서 역할을 명확하게 하고 관련 경력과 학위를 보유한 전문 인력의 채용 혹은 기존 프로그램 지원 인력의 전문성을 향상시킬 필요가 있음
- 우리 대학은 기초역량(기초학습, 직업기초, 전공기초) 강화 프로그램 및 학생역량(학습법, 자기주도 학습법 등) 강화 프로그램을 지표화하여 관리·운영하고 있고 전체 학생 대비 참여 학생 비율이 증가하고 있지만, 전체 프로그램에서 사전 진단 성격의 프로그램이 차지하는 비중이 상대적으로 높고, 전체 학생 대비 참여 학생 비율의 절대적 수치가 여전히 낮으며, 학교의 특성을 살린 우수사례와 실적이 부족하여 전반적으로 학생 학습역량 강화 프로그램을 활성화할 필요가 있음

□ 진로·심리 상담 지원

- 우리 대학은 진로·심리 상담 지원을 위해 신입생을 대상으로 사전 실태조사를 실시하고 있고 이에 대한 분석 내용을 토대로 운영위원회를 거쳐 진로·심리 상담 프로그램을 개발 및 운영하고 있지만, 조사 대상을 재학생 전체로 확장하여 실태조사의 실효성을 제고할 필요가 있음
- 우리 대학은 진로·심리 상담 프로그램의 효율적 운영을 위해 학생상담센터 규정 및

사무분장 규정 제 17조 등 관련 규정을 수립하여 시행하고 있으며, 학생상담센터를 중심으로 학과, 취업지원센터 등과 연계하고 여러 부처와 유기적 업무 분장을 통해 협력하고 있지만, 전임상담원만 자격증을 소지하고 있어 관련 전문성을 보유한 인력의 확보가 요구됨

- 우리 대학은 진로·심리 상담 프로그램의 참여율과 개선율을 지표화하여 관리·운영하고 있으며 학생상담센터 홍보 강화 및 예약 시스템 개선을 통해 참여학생의 비율이 증가하고 있지만, 프로그램 설계 및 운영에 대한 일관성·연속성·다양성 제고와 대학 특성을 반영한 프로그램 개발이 요구됨.
- 우리 대학은 학생상담센터가 시행하는 전 프로그램의 성과를 분석해 기존 프로그램 운영 및 신규 프로그램 선정에 반영하고 이를 통해 다양한 프로그램 개선 실적을 나타내고 있지만, 전반적 환류체계 강화 및 대학차원의 road map 개발이 필요함

□ 장학금 지원

- 우리 대학은 장학금 지원에 대한 정량 지표 점수가 2점 만점에 1.803점인데, 백분율로 환산 시 90.15% 수준으로 우수한 편이지만 장학금 지급률의 개선 정도가 낮아 이에 대한 개선이 필요함

□ 취·창업 지원

- 우리 대학은 수요자들의 요구를 사전 조사해 이에 대한 분석을 토대로 취·창업 지원 프로그램을 개발하고 있지만, 사전 조사의 목표를 명확히 하고 이에 대한 구체적 분석이 필요함
- 우리 대학은 취·창업 지원체계를 구축해 학년·전공에 특화된 단계별 취·창업 지원 프로그램을 운영하고 있지만, 취·창업 지원 부서의 중장기 계획 수립을 통해 프로그램의 지속성과 발전성을 향상시킬 필요가 있음
- 우리 대학은 취·창업 지원 프로그램의 구축과 운영을 위해 취업지원센터 규정, 창업지원단운영 규정 등 10개의 관련 규정과 지침을 보유하고 있지만, 취업 지원에 대한 규정 및 지침을 창업관련 규정 및 지침 수준으로 보강하고 대학 질관리 및 성과 관련 규정 등과 연계가 필요함.
- 우리 대학은 취업지원센터와 창업지원단을 중심으로 학과 및 여러 부처와 상호협력 체계를 구축하여 협력하고 있지만, 취업 지원 조직에 해당 전문성을 보유한 인력을 배치하고 전문성을 향상시킬 필요가 있음
- 우리대학은 IDU GOM 아카데미를 비롯한 다양한 취·창업 프로그램 운영을 통해 학생 취업 역량 향상을 지원하고 창업선도대학으로서 지역사회와 연계를 통해 창업 지원 역량을 강화하고 있지만, 상대적으로 낮은 취업 프로그램 학생 참여율을 향상시키고,

대학에 특화된 우수 취업 프로그램을 개발하며, 창업 프로그램의 수에 비해 적은 학생 창업을 활성화시킬 필요가 있음

2) 우수 및 활용계획

□ 학생 학습역량 지원

- ‘3-LS(Basic, Job basic, Self-directed Learning Skill) Level-up 시스템’ 체계로 학습역량 강화 프로그램을 구축·운영하였고, 교육 기초학습 진단 및 향상프로그램, 직업기초 및 전공기초과목 향상프로그램 및 자기주도 학습능력 향상을 위한 e러닝 튜터 등의 프로그램을 스마트 클래스를 활용하여 제공하였음
- 교수학습 지원센터, 학과, NCS 지원센터를 모아 학습역량강화 지원조직을 구성하였고, 매년 학습역량 강화 프로그램의 지원액을 확대하였으며, 전담인력의 전문성 강화를 지원하였음
- 기초 및 학생역량 강화 프로그램에 대한 재학생 수 대비 참여 학생 수가 증가하였을 뿐만 아니라, 우수사례와 실적을 발굴하여 지원하였음
- 기초학습 평가위원회에서는 기초학습능력 언어영역 진단 결과를 분석하여 ‘달성 점수의 상향 조정(71점 → 81점)’ 을 의결, 향상 프로그램과 재평가 결과 기준 점수 달성 인원 증대를 이루었고, 학습전략검사(MLST-II) 분석 보고서를 토대로 신입생 학습능력 개선 프로그램을 제공하였으며, 맞춤 특강 운영을 통한 교육 수요자 만족도 및 참여율 증대를 이루었음
- 향후 프로그램 만족도 조사 및 성과 분석 등 환류 체계의 내용과 절차를 구체화 시키고 이러한 체계를 통한 실질적 프로그램 개선 및 질향상이 요구됨

□ 진로·심리 상담 지원

- 지도교수취업지원센터·학생상담센터 간 ‘TS CDS 3중 지원 체제(Triple Support Career Development System)’ 를 운영하였으며, 신입생 대학생활적응검사 등의 결과 분석을 활용하여 고위험군 파악 후 최적 지원을 하였으며, 매학기 1회 이상 학생별 전담지도교수 면담(결과 TS CDS 입력) 및 특별관리대상자(장기결석자, 학사경고자 등)에 대한 상담을 시행하였음
- 학적과·장애학생지원센터·학생처·양성평등상담실 등과 유기적 업무분장 및 협력을 통해 진로·심리 상담 연관 프로그램, 직원교육 및 연수를 실시하였음
- 진로지도 및 심리적 지원에 대한 요구에 대처하고자 학생상담센터의 예산규모를 지속적으로 증가시켜왔고, 학생상담센터 만족도 80% 이상을 유지했으며, 각종 상담 및

검사에 대한 학생 참여도가 지속적으로 향상되었음

- 멘토링 규정신설, 장학금 확보를 통한 ‘IDU 마오미’ 활성화, 신입생 집단 프로그램 만족도 향상, 종합심리검사 참여도 향상 등의 성과를 나타냄
- 향후 진로관련 주요 검사 온라인화, 학교생활 적응 관련 프로그램 개설, 대학 특성이 반영된 학생 친화적 프로그램 개발, 학생 참여 독려방안 마련, 전문상담인력 충원 등이 필요함

□ 장학금 지원

- 2015년, 2016년, 2017년의 장학금 지급률이 각각 13.794%, 13.594%, 13.774%로, 3년 간 평균 장학금 지급률은 13.7%였음
- 향후 교비 재정 효율화와 외부 장학금 유치 활성화 등을 통해 장학금 지급률이 15% 이상이 되도록 지속적 개선이 필요함

□ 취·창업 지원

- 대학생 실전 순환형 취·창업 지원 체계인 JSS(Job Start-up Support) 체계’를 구축운영하였고, 취업 지원 프로그램을 수료한 학생이 연계 창업지원 프로그램에 참여한 후 ‘학생 창업 기업’을 창업하고 신입생 및 재학생이 ‘학생 창업 기업’에 현장실습·인턴십·취업하는 순환형 체계를 운영해 실적이 증가하였음
- 취·창업 지원 조직의 전문성 강화를 위해 취업지원센터 운영위원회, 창업지원단 운영위원회, 취업협력전담교수회, 창업중점교원제도 등을 설치·운영함
- 각종 취·창업 프로그램의 참여율이 높아졌고, IDU GOM 아카데미 수료 학생의 취업률이 대폭 향상되었으며, 전문대학 유일의 창업선도대학으로 중소벤처기업부로부터 우수 등급 평가를 획득함
- IDU GOM 아카데미의 운영 성과 분석을 통해 ‘으뜸기업-으뜸인재 취업역량강화연수’ 연계 취업을 유도하고 수료자는 국제교류 신청 시 가산점을 부여하는 등 각종 취·창업 프로그램을 개선함
- 향후 각종 취·창업 프로그램에 대한 수요자 만족도 조사와 성과 분석 결과를 취·창업 프로그램 개발에 지속적으로 환류시키고 세부 프로그램의 운영 개선을 통해 프로그램 질적 완성도를 높이는 체계 구축이 필요함
- 또한 취창업 지원 프로그램 참여 학생, 교수, 직원에 대한 인센티브제를 통한 동기부여를 확대하고 질관리 프로세스를 통한 규정과 지침의 지속적 개선이 요구됨

6. 교육 성과

1) 평가 및 분석결과 요약

□ 학생 충원율

- 우리 대학의 신입생 충원율은 평가기간 모두 100%로 만점 수준을 유지하였음
- 우리 대학의 재학생 충원율은 2015년, 2016년, 2017년 각각 93.8%, 91.4%, 90.1%(3년 평균 91.766%)로 2016년과 2017년은 수도권 만점기준인 93.549%에 미달하였음

□ 졸업생 취업률

- 우리 대학의 졸업생 취업률은 2015년, 2016년, 2017년 각각 66.9%, 65.7%, 65.0%(3년 평균 65.86%)로 만점기준을 충족하였음

□ 교육수요자 만족도 관리

학년도	불만사항	개선노력	효과
2015	·교수의 학생에 대한 관심부족	·지도교수 상담 강화	·2016년 지도교수의 상담 증가
	·교양교수의 태도 불만	·교수법 개선방안 시행	·해당 교수에게 강의개선 요청 ·강의개선계획서/결과보고서
	·실습교육 불만	·교육과정 개편	·학과 교육과정품질관리 자체평가를 통해 실습교과목 개선 ·교육과정편성지침의 기준 실습비율보다 초과운영
	·학생 현장지도, 실습기간, 실습 지속의지 낮음	·현장실습 평가보고회.간담회 실시	·산업체만족도 73.8점 ·학생만족도 76.8점
	·진로탐색 프로그램 부족	·취업진로상담, 적성검사, 대학생활적응검사, 등	·연인원 5,094명 프로그램 참여 - 저학년진로 및 취업지원프로그램(1,221명) - 고학년 진로 및 취업지원프로그램(2,903명) - 학과 자율예산(970명)
	·행정절차 미흡	·학과/부서 간 업무공유강화	·총장과 학과 및 부서 간담회 ·경영컨설팅 이행과제 조직문화 개선과제 구성원 의사소통 개설 및 활성화 등
2016	·교수 적극성 부족	·교수법 연수 등 과정 실시	·교수역량강화 교수법 연수
	·교양과목 다양성 부족	·교양교육센터 설치 ·교양과목 수요조사	·수요조사 후 교양과목 개편
	·도서관 장서 부족	·도서전시회, 희망도서 신청	·도서관 장서 증가
	·현장실습지도, 지속실시 낮음	·현장실습 평가보고회.간담회	·산업체만족도/학생만족도 제고 ·현장실습 가이드북 제작
	·개인심리 상담 부족	·학생상담센터 심리상담 실시	·학생상담센터 개인심리상담 등 4개 프로그램 2,240건 시행
	·상담태도에 대한 불만	·상담기법 연수참가	·상담사 연수 및 교수역량강화 학습상담전문가 과정 이수
	·직업기초능력 프로그램 부족	·직업기초능력 프로그램 강화	·의사소통 역량강화, 조직이해 능력 특강 등
	·진로, 채용정보 부족	·지속적인 홍보 진행	·지속적 그룹웨어 취업공지 ·해외취업 설명회 등 실시

2017	·강의실, 실습실 불만	·학과환경개선	·학과환경개선 예산집행 98.3%
	·개인심리 상담 불만족	·학생상담센터 심리상담 강화	·학생상담센터 개인심리상담 등 6개 프로그램 6,102건 시행
	·현장실습지도, 지속실시 낮음	·현장실습 평가보고회·간담회 ·매뉴얼 제작·배포	·산업체만족도/학생만족도 제고 ·현장실습 매뉴얼 보고
	·취업기회 및 정보공유 불만족	·취업지원 프로그램 설명회	·전체 교직원 취업지원 프로그램 운영계획 설명회 시행
	·캠퍼스 주변 환경 불만족	·재건축시행 환경개선협의	·월계2(인덕마을)주택 재건축 대응T/F팀 구성 및 협의
	·학생식당, 커피숍 이용불만족	·학생식당 개선방안 수립	·푸드트럭 업체 도입

2) 우수 및 활용계획

학생 충원율

- 우리 대학의 신입생 충원율은 평가기간 모두 100%로 만점 수준을 유지하였으므로, 신입생 유치를 위한 대학차원의 홍보와 학과 특성화 홍보전략을 지속적으로 수행할 계획임
- 학생처에서는 재학생 만족도를 높임으로써 재학생 충원율을 제고하기 위해 대학행사, 동아리 지원 및 등록금 미납부자 지원을 위한 연지성취장학제도 운영 등 다양한 학생 지원활동을 개발·운영하고 있음
- 대학 부적응자 사전 진단을 위한 대학생활적응검사 실시 후 위험군 중점 지도, 전공 부적응자를 위한 전과제도 시행, 학사경고자 지도교수면담 시행, 휴학횟수 제한 및 학생상담센터 홍보 등 탈락자를 관리하는 시스템 운영 등 학생상담센터와 각 학과의 긴밀한 업무 협조를 통해 재학생 충원율을 제고하기 위한 노력을 하고 있음

졸업생 취업률

- 우리 대학의 졸업생 취업률은 평가기간 모두 100%로 만점 수준을 유지하였으나 졸업생 취업률을 지속적으로 높이기 위한 전략으로 학과별 취업협력전담교수 운영, 지도교수의 진로상담 및 이력서 첨삭지도, IDU GOM(Global Occupation Masters) 아카데미 운영, 고용노동부 지원사업 참여, 경력개발시스템을 활용한 온라인 취업지원시스템과 취업지원관 제도를 운영하여 취업 및 진로상담, 입사서류클리닉, 이력서, 면접지도 등을 적극 실시하고 있음

교육수요자 만족도 관리

- 우리대학은 대학의 사명과 교육목표를 달성하기 위하여 교육수요자 만족도 관리체계(I-CSM System: Induk - Customer Satisfaction Maximizing System)에 따라 교육수요자 만족도 관리를 수행함
- 교육수요자 만족도 전담조직은 기획처이며, 「고객만족도 평가규정」에 따라 재학생, 졸업생, 산업체를 대상으로 교육, 취·창업, 행정·홍보, 조직역량에 대한 구체적인 항목에 대하여 매년 주기적이고 체계적으로 실시하고 있음

- 산업체 설문조사는 외부조사업체를 이용하여 객관성·타당성 확보하고 있으며, 온라인·전수조사/유의표집방식을 원칙으로 구조화된 설문지(4점/5점 척도)를 이용한 자기기입 방식에 따라 조사를 수행하고 있음
- 조사결과는 엑셀과 SPSS ver.20을 사용하여 기술분석 및 빈도분석을 실시하고 전년 동기대비 점수를 비교하여 분석함
- 만족도 조사 분석결과를 관련 부서/학과에 통보하여, 「학사행정 평가 및 개선활동 규정」에 따라 교육과정, 차기 사업계획 및 예산 등에 반영하는 활용체계에 따라 개선 조치 후 이행실적을 주기적으로 점검하고 있으며, 관련내용을 총장에게 보고함

7. 전공 및 교양 교육과정

1) 평가 및 분석결과 요약

직업기초 및 교양 교육과정

- 우리 대학은 중장기발전계획 인덕 VISION 2020*와 내·외부 환경을 분석하여 인성·교양·직업기초능력 배양 목표 달성을 위한 직업기초 및 교양 교육과정 편성·운영 체계를 수립하여 운영함
- 교양·일반 직업기초는 교양교육과정위원회에서, 전공 직업기초는 학과교육과정위원회에서 교육과정을 편성·운영함
- 학과별 직무 특성을 고려한 직업기초능력 중요도 분석을 바탕으로 직업기초 및 교양 교과목을 운영함
- 학생 수요를 반영하여 직업기초 교양 교과목 비율, 교양 e-러닝, 창업교양 개설 강좌 수를 지속적으로 증대하고 있음
- 직업기초 및 교양 교육과정을 위해 교양교육센터 신설, 학생 수요를 반영한 조직이해 능력, 의사소통능력 과목 등 편성 노력함
- 직업기초 및 교양 교육과정을 위해 학생 수요를 반영한 교양 신청 수 상한제 운영, 강의평가 등을 통한 질 관리, 비교과 활동을 통한 직업기초 능력 강화 등 운영 노력함
- 5년 주기 교육과정개발 의무화 및 1년 단위의 평가 환류, 교육과정 품질관리에 관한 규정 등 관련 환류 제도의 주기성과 체계성을 갖추고 있음
- 교육과정 편성 및 운영지침을 통해 직업기초 및 교양 교과목 개폐 절차의 체계성을 갖추고 있음

- 직업기초 및 교양 교과목을 교육과정, 교육여건, 학사지원체제, 교원역량강화, 수업방법개선 등으로 분류하여 실행·분석하고 개선방안을 마련하여 교육과정을 운영함

□ 현장 중심의 전공 교육과정

- 우리 대학은 현장중심의 교육과정을 개발 및 편성·운영하기 위해서 대내외 환경 분석과 다양한 교육 수요자의 요구사항을 반영하고 있음
- 교육과정의 목표는 대학의 중장기발전과 연계한 인재상 및 핵심역량을 반영하고 있음
- 2010년 제정된 교육과정 작성지침 적용, 전공 관련 교과목에 반영된 자체 직무분석에 따른 책무의 적절성을 확보하고 운영함
- 2015년 제정된 NCS 기반 교육과정 개발 매뉴얼 적용, NCS 능력단위의 적절성을 확보하고 운영함
- 대학 전체 27개 학과에서 현장밀착형 교육과정을 100% 편성, NCS 교육과정 개발 실적이 연도별 점진적으로 증가, 2015년 기준 NCS 기반 교육과정 100% 개발 운영함
- 대학 전체 27개 학과에서 2017년 기준 전공교과목 중 NCS 교과목을 50% 이상 운영하고 있으며, NCS 교과목 운영 실적이 연도별로 증가하고 있음
- NCS지원센터 및 학과별 전담교수 지정 운영을 통해 현장중심의 전공 교육과정 운영에 대한 노력과 지원을 하고 있음
- 현장중심의 전공 교육과정 편성에 관한 세부내용을 학칙, 학사내규, 교육과정편성 및 운영 지침, 교육과정위원회규정 등에 정의하여 체계적으로 운영하고 있음
- 교육과정위원회를 주축으로 NCS지원센터 및 각 학과의 교육과정운영위원회에서 규정 및 절차를 준수하여 체계적으로 교육과정을 개발·개편하여 운영함
- 대학 행정부서 차원의 절차 확립, 기획처(모니터링)·교무처(운영위원회) 및 학과 간의 유기적인 현장중심의 전공 교육과정 편성 운영 절차의 체계성을 확보하고 있음
- 2017년 전공수업 만족도 3.03, 실습수업 만족도 3.06, 현장실습 산업체 만족도 82.1, 전년대비 교육과정 관련 재학생 만족도가 해마다 증가하였고, 전공 실습수업에 대한 만족도도 증가하고 있음
- 대학자체평가규정, 지역사회와 산업체의 비정기적인 산업인력 수요에 대비하기 위한 노력, 외부로부터의 교육과정 변화요구에 대응하기 위한 상시 모니터링 운영 등을 통해 대학 특성을 고려한 자체 직무분석에 따른 책무 또는 NCS 능력단위에 따른 책무에 대한 논의 및 재검토를 위한 구체적인 절차와 방법을 수립하고 있음
- 교육과정 품질관리에 관한 지침, 교육품질평가 및 개선(CQI)에 관한 시행세칙, 교육과

정편성 및 운영지침, 직무능력성취도평가규정, 학사행정평가 및 개선활동규정, 학과 교육과정 품질관리 자체평가보고서 등 관련 규정과 지침 수립을 통해 전공교과목의 개폐 절차와 질 관리를 위한 환류 체계를 구축하고 있음

- 전공교육과정의 질 관리를 위해 교무처 교육과정위원회, NCS지원센터, 학과 교육과정위원회, NCS운영위원회, 학과별 NCS전담교수를 포함한 평가환류조직을 구성하고 운영함
- NCS 기반 교육과정을 운영하는 학과는 교육과정 품질관리 자체평가보고서 결과를 토대로 교육과정에 대한 지속적인 품질을 개선하고 있음
- 학과별 자체평가 CQI보고서는 자체 품질평가 후 교육과정위원회 및 기획처 자체평가 위원회에서 학과평가에 반영, 이후 대학자체평가 및 중장기발전전략에 적용하고 있음
- 5년 주기 교육과정 개발 의무화 및 1년 단위의 평가 환류, 학사내규 및 교육과정 품질관리에 관한 지침 등 관련 환류 제도의 주기성과 체계성을 갖추고 운영함
- 교육과정의 체계적인 질 관리를 위하여 매년 주기로 교육과정위원회와 자체평가위원회의 평가 및 결과를 환류하고 있음

2) 우수 및 활용계획

□ 직업기초 및 교양 교육과정

- 그리스도정신을 바탕으로 따뜻한 인재양성, 사랑과 봉사의 실천, 실무중심교육, 창업 및 기술개발을 위한 창의력향상교육, 세계화를 달성하기 위해 2014학년도부터 트랙별 소양인증 제도를 도입하여 교양과목을 운영하고 있으며, 인문학 및 인성함양, 기초학 습과 글로컬 의사소통에서의 일정학점 취득을 필수조건으로 직업, 창업, 글로컬, 봉 사, 자기개발의 5개 트랙으로 나누어 취득조건을 충족할 경우 트랙별 인증서를 발급 함
- 학생의 직업기초능력 향상을 위해 대학생 핵심역량진단평가, 맞춤형 직업기초 특강 및 학과별 직업기초 특강 등의 다양한 직업기초능력 향상 프로그램을 시행하고 있음
- 교수학습지원센터는 기초학습능력 향상 프로그램을 영역별(언어, 수리, 외국어) 기초 학습능력 진단, 평가분석 및 향상교육과 재진단을 통한 성과분석의 절차로 적절히 운 영하고 있음
- 학사행정평가 및 개선활동규정, 직무능력 성취도평가규정, 교육품질평가 및 개선(CQI) 에 관한 시행세칙, 교육과정 품질관리에 관한 지침 등 직업기초 및 교양 교육과정 질 관리를 위한 환류 체계를 구축하고 있음

□ 현장 중심의 전공 교육과정

- 교육목표 및 학습 성취수준 달성을 위해 교육과정 편성 및 운영지침에 실습과목 편성 비율을 정하고 있으며, 공학계열과 예술계열 50%, 어문사회계열 20%의 실기과목 비율을 준수하고 있음
- 산업현장 직무중심의 전공 교육과정개발을 위해 2017년 5개 학과에 10,000천원 지원, 25개 학과에서 299개 과목 개편
- 2017년 신규학과인 VR콘텐츠디자인학과 교육과정 개발, 정보통신공학과 차세대 유무선 보안인력양성 주문식 교육 운영, 기계자동차공학과 자동차 CATIA 설계 심화과정 운영, 사회복지학과 상담사자격증과정 운영 등 대학 특성을 고려한 자체 직무분석에 따른 책무 또는 NCS 능력단위에 따른 책무에 대한 논의 및 재검토를 위한 구체적인 운영사례가 있음

8. 지역사회 협력·기여

1) 평가 및 분석결과 요약

□ 지역사회 협력

- 대학의 중장기발전계획 인덕 VISION2020+의 5대 교육목표에 의거하여 지역의 특수성과 사업 영역별 수요·분석 결과를 토대로 목표와 방향 설정하고 있음
- 지역사회와 협력하기 위한 준비 과정으로 규정 또는 지침을 마련하고 있음
- 지역사회와 협력하여 대학의 지역발전을 위한 적절한 사업 시행을 위한 운영위원회를 구성하고 있으며 위원회 규정에 따라 운영하고 있는 사례가 있음
- 차기년도 업무계획을 수립하는 과정에서 기획처를 중심으로 각 행정부서와 사업단의 업무계획 내에 지역사회 기여와 협력에 관한 협조를 요청하고 있으며 운영위원회의 계획에 따라 진행하고 있는 사례가 있음
- 각 행정부서와 사업단은 수요조사 및 분석을 토대로 계획하고 시행하기 위한 운영위원회를 체계적으로 운영 하고 있음
- 소규모의 행사나 사업진행을 위한 결정에도 운영위원회 활동 절차에 따라 진행한 사례가 있음
- 지역사회 협력·기여를 위한 봉사단 활동에 참여한 학생들에게 봉사점수를 부여하여 동기부여에 대한 노력을 하고 있음
- 지역사회 협력·기여를 위한 프로그램을 운영하거나 참여하는 학과의 현장실습을 연계하여 실시하므로 참여 학생들의 적극적인 참여를 유도 하고 있음

- 전공과 관련 또는 비전공 교수님들의 재능기부를 통해 지속적인 활동을 유지 하고 있음

2) 우수 및 활용계획

□ 지역사회 협력·기여 활동에 대한 대학의 지원 및 실적

- 소규모 사례에도 불구하고 해당 학과나 부서가 적극적으로 참여하여 긍정적인 만족도 조사결과 사례가 있음
- 많지 않은 경우의 협력·기여에 대한 사례도 체계적으로 준비하고 시행하려는 노력을 하고 있음
- 봉사활동을 이수하여 봉사 점수를 취득한 학생들에게 장학금 수혜 자격을 주어 다양한 봉사활동 참여에 적극성을 갖게 함
- 여러 가지 사업을 시도하고 지역사회의 특성을 고려한 부분의 사업을 결정 하여 지속적인 환류로 개선하려는 노력을 하고 있음
- 지역사회에 특성을 고려하여 저소득층의 고민 해소와 긍정적 마인드 고취를 위한 다양한 사업을 진행한 사례가 있음
- 각 사업의 운영위원회 활동으로 사업을 평가하고 개선하여 더욱 발전된 형태의 사업 또는 개선된 부분을 시행하고 있음
- 우리대학의 설립 이념인 기독교 정신을 바탕으로 봉사와 기독교 정신의 사랑을 실천하는 사례는 매우 우수하게 평가 받고 있음
- 학교 주변 저소득층 주거지역의 클린캠퍼스 활동
- 캠퍼스타운 조성사업을 서울시와 공동으로 진행하고 있음
- 지역거주 작가들을 지원하는 아정미술관 초대전 개최 등의 대학시설을 개방하여 주민과 화합하며 공동으로 행복 할 수 있는 다양한 사업을 진행 하고 있음
- 노원구과 공동으로 진행 하는 ‘창업&지역경제 한마당’ 행사를 매년 실시하여 지역의 소상공인과 청년창업을 지원하는 사업을 지속적으로 진행하고 있음
- 평생교육원 교육프로그램과 고교-전문대 연계 일반고 직업교육 위탁과정 등을 통하여 우수한 학생을 선발 하여 지원하는 프로그램을 진행 하고 있음
- 인덕찬양 경진대회를 학생들의 협동심과 봉사, 사랑의 기독교정신을 함양하는 프로그램을 진행 하고 있음

9. 대학 운영의 건전성

1) 평가 및 분석결과 요약

□ 구성원 참여·소통

- 대학 중장기 발전계획(인덕 VISION 2020*) 중 조직역량 강화구현을 위해 구성원 의사 소통 관련 규정 또는 지침을 마련하여 운영해왔음
- 우리대학은 제 위원회 규정, 교직원 제안규정, 구성원 참여소통 지침 등을 마련하고, 지속적 보완을 통해 구성원들의 의견 개진을 보장하고 있음
- 우리대학은 기획조정위원회, 대학평의위원회, 교육과정위원회, 교원인사위원회, 등록금 심의위원회 등 주요 의사 결정에서 민주적 절차를 준수하고 합의 과정에서의 투명성을 확보하기 위해 관련 규정과 절차를 명시하여 운영하고 있음
- 우리대학은 의사 결정 과정에서 구성원 간의 협의·논의 절차를 마련하여 운영하고 있음
- 대학발전, 교육, 운영 및 예산, 구성원복지 등 주요 의사 결정과 계획 수립 과정에서 규정에 따라 학생들은 대표기구인 학생자치단체를 통해서 뿐 아니라 학생 개인 차원에서 직접 참여하고 있음
- 구성원 간 합의·소통을 통한 대학의 의사 결정, 실행 및 운영 개선 사례로 중장기발전계획(인덕 VISION 2020*)수립, 학생정원조정, 강의평가 개선, 규정 개정 정보공개, 학생 먹거리 환경 개선 및 장애학생 교육환경개선 등이 있음

□ 재정회계의 안정성

- 우리 대학의 연도별 등록금 의존율은 2015년, 2016년, 2017년 각각 65.35%, 63.04%, 62.44%(3년 평균 63.31%)로 감소하는 추세로 재원의 건전성이 개선되고 있음
- 우리 대학의 연도별 학생정원 1인당 교육투자기여수입은 2015년, 2016년, 2017년 각각 3,514천원, 3,863천원, 3,893천원으로 재정의 건전성이 개선되고 있음
- 예산 편성, 계약, 경비집행, 보수규정, 결산, 재산 관리 등 필요한 재정·회계영역별 규정·지침을 제정하고 있으며, 학교법인·교비회계·산학협력단의 예산·결산기본재산 각각에 대하여 재정·회계 관련 전문성을 갖춘 전담인력을 확보하여 적절한 업무분장에 의해 운영하고 있음
- 학교법인은 적절한 선임절차에 따라 전문성을 갖춘 외부 회계감사와 내부감사를 운영하고 있으며, 내부 감사는 연 1회 정기감사와 수시감사를 실시하며, 예산·회계처리·결산운영에 관한 사항을 중점적으로 감사하여 개선하고 있음
- 교비회계는 적절한 선임절차에 따라 전문성을 갖춘 외부 회계감사와 내부감사를 운영하고 있으며, 외부 회계감사를 운영하고 있으며, 내부 감사는 연 1회 정기감사와

수시감사를 실시하며, 예산·회계처리·결산·운영에 관한 사항을 중점적으로 감사하여 개선하고 있음. 또한 예·결산 모니터링 제도로 대학평의회, 예산절감위원회 및 등록금심의위원회를 운영하며, 예·결산자문위원을 통해 자체적인 예·결산 모니터링제도를 운영하고 있음

- 산학협력단은 적절한 선임절차에 따라 전문성을 갖춘 외부 회계감사와 내부감사를 운영하고 있으며, 내부 감사는 연 1회 정기감사와 수시감사를 실시하며, 예산·회계처리·결산·운영에 관한 사항을 중점적으로 감사하여 개선하고 있음. 또한 산학협력단운영위원회는 산학협력단의 운영에 관한 사항 등을 심의하며 연구비관리위원회의 역할을 수행함
- 법인(일반회계) 재정규모 대비 법인 전입금 비율은 6.024%로 만점기준 31.529%을 충족하지 못함

2) 우수 및 활용계획

□ 구성원 참여·소통

- 대학 중장기 발전계획(인덕 VISION 2020⁺) 중 조직역량 강화구현을 위해 구성원 의사소통 관련 규정 또는 지침을 마련하여 구성원들의 의견 개진을 보장하고, 주요 의사결정에서 민주적 절차를 준수하고 합의 과정에서의 투명성을 확보하기 위해 관련 규정과 절차를 명시하고, 구성원 간의 협의·논의 절차를 마련하여 운영하고 있음
- 구성원은 각각의 규정에서 교수, 학생, 직원 및 기타(학부모, 동문 등)로 규정되어 있음
- 대학발전, 교육, 운영 및 예산, 구성원복지 등 주요 의사 결정과 계획 수립 과정에서 규정에 따라 학생들은 대표기구인 학생자치단체를 통해서 뿐 아니라 학생 개인 차원에서 직접 참여하고 있음

□ 재정회계의 안정성

- 예산 편성, 계약, 경비집행, 보수규정, 결산, 재산 관리 등 필요한 재정·회계영역별 규정·지침을 제정하고 있으며, 전문성을 갖춘 전담인력이 적절한 업무분장에 의해 운영하고 있음
- 학교법인, 교비회계 및 산학협력단은 적절한 선임절차에 따라 전문성을 갖춘 외부 회계감사와 내부감사를 운영하고 있으며, 내부 감사는 연 1회 정기감사와 수시감사를 실시하고 있으며, 예산·회계처리·결산·운영에 관한 사항을 중점적으로 감사하여 개선하고 있음

- 교비회계는 예·결산 모니터링 제도로 대학평의원회, 예산절감위원회 및 등록금심의위원회를 운영하며, 예·결산자문위원을 통해 자체적인 예·결산 모니터링제도를 운영하고 있음
- 산학협력단의 산학협력단운영위원회는 산학협력단의 운영에 관한 사항 등을 심의하며 연구비관리위원회의 역할을 수행함
- 법인(일반회계) 재정규모 대비 법인 전입금 비율에 대한 법인 책무성을 확보하기 위해 인덕학원의 중장기 재정 운영계획 수립 프로세스에 따라 법인 전입금을 전입함으로써 만점기준을 충족하도록 비용절감, 임대료 수입 및 예금이자수입 확대를 통해 법인(일반회계) 재정규모 대비 법인 전입금 비율을 2018년, 2019년, 2020년 각각 9.03%, 22.01%, 32.59%를 충족하도록 법인 책무성을 실현하고자 함
- 기부금, 보유재산 전환 및 기타 수입증대 방안의 접수이행을 통해 법인의 책무성 확보 목표의 추가달성 계획을 수립함